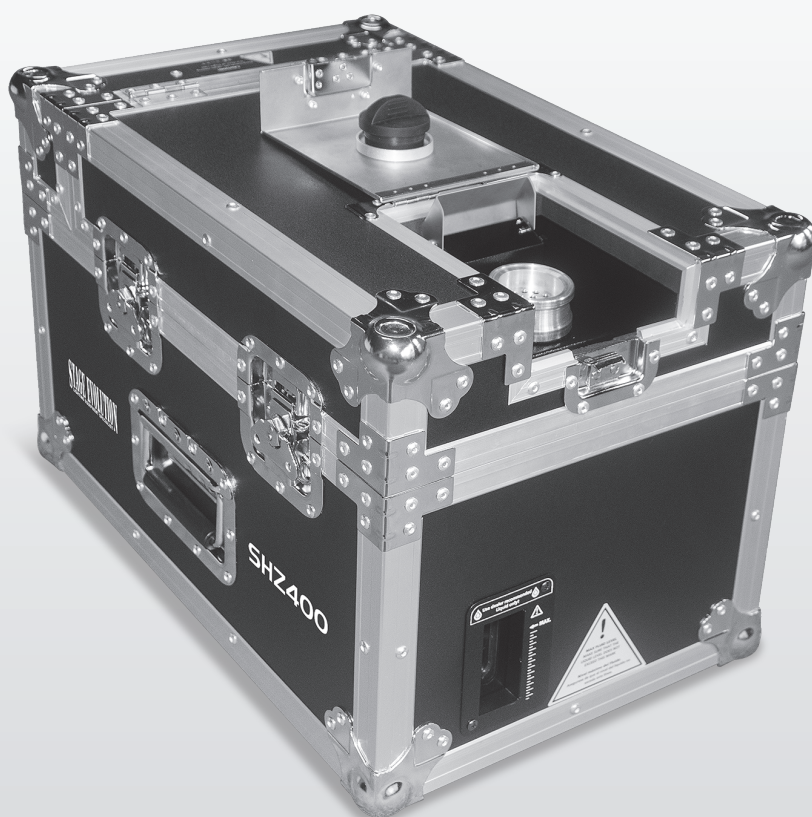


# PRODUCT MANUAL

## Professional oil-Base Haze SHZ400

取扱説明書 Ver. 1.00



株式会社 サウンドハウス

〒286-0825 千葉県成田市新泉14-3

TEL:0476(89)1111 FAX:0476(89)2222

<http://www.soundhouse.co.jp> [shop@soundhouse.co.jp](mailto:shop@soundhouse.co.jp)

## 目次

はじめに .....	3
基本仕様 .....	3
製品仕様 .....	4
安全上の注意 .....	5
各部の名称 .....	6
開梱とセットアップ .....	7
基本操作 .....	8
操作手順 .....	9
DMX チャート .....	13
メンテナンス .....	14
故障かな？と思ったら .....	16
保証書 .....	17

## はじめに

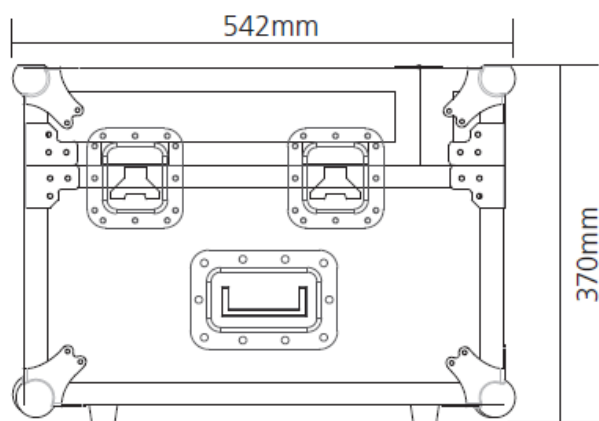
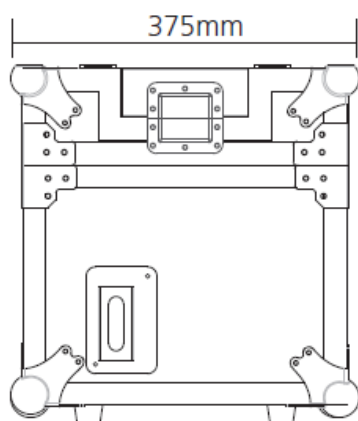
この度は、SHZ400 をご購入いただき、誠にありがとうございます。本製品の性能を最大限に発揮させ、末永くお使いいただくため、ご使用になる前にこの取扱説明書を必ずお読みください。

## 基本仕様

- ファンを搭載した噴出口から大量のヘイズを出力可能
- タイマーモード、マニュアルモード、連続モード対応
- 視認性に優れたブルーバックライト LCD ディスプレイ搭載
- DMX コントローラー対応（1CH、2CH、4CH）
- ヘイズリキッドを簡単に排出できるドレインバルブ設計
- 大型リキッドタンク搭載
- 堅固で輸送に便利なフライトケースデザイン採用
- 均等で透過率の高いヘイズを出力

## 製品仕様

製品名	SHZ400
ケース	フライトケースデザイン採用
ヒーターパワー	ヒートアップ不要。エアーコンプレッサー採用
電源	AC100V、50/60Hz
消費電力	660W
ヒューズ	T10A/250V
動作モード	タイマーモード、マニュアルモード、連続モード
ヘイズ出力	85 m <sup>3</sup> /min (3000 f <sup>3</sup> /min)
リキッド消費量	0.8 ml/min
タンク容量	2.5 L
リキッドレベル低下検出	非対応
ディスプレイ	ブルーLCD ディスプレイ
DMX チャンネル	1CH、2CH、4CH
DMX コネクター	3 ピン／5 ピン XLR
使用周辺温度/ケース温度	40°C/40°C
寸法 (DxWxH)	542x375x370mm
質量	36 kg



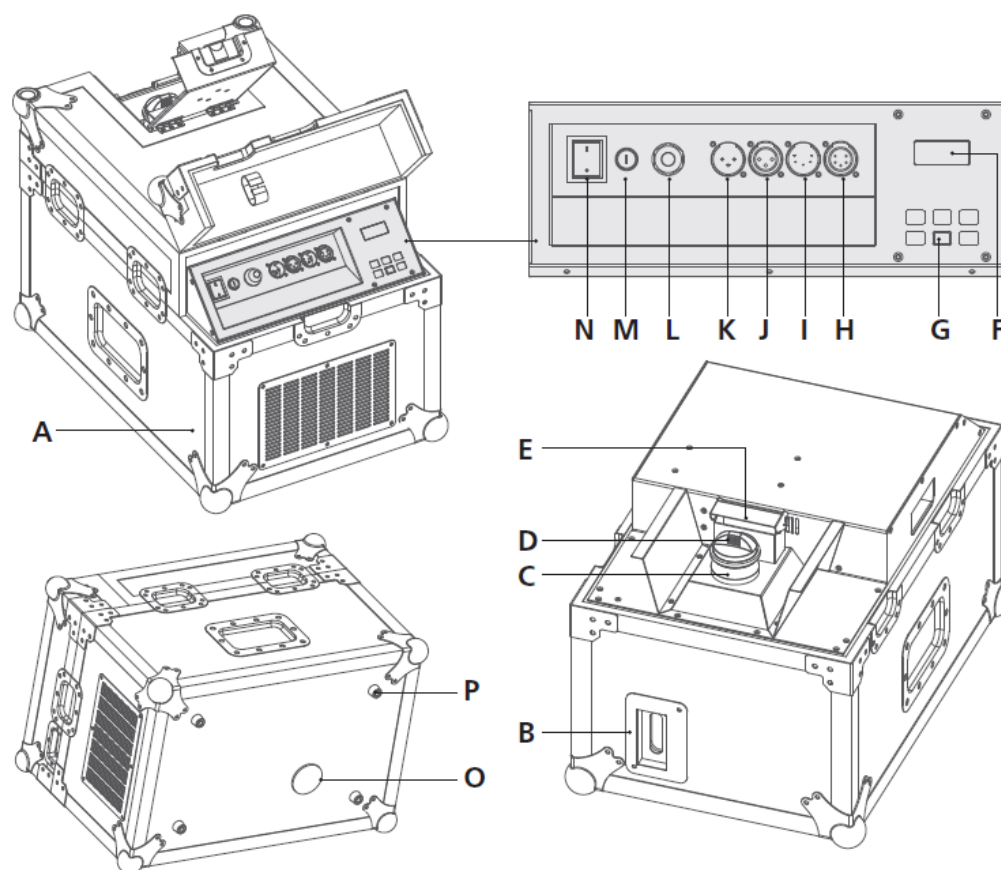
## 安全上の注意



このラベルがある部分の操作、メンテナンスを行う場合は関連するマニュアルを必ずお読みください。電源を投入する前にリキッドがタンクに十分入っていることを確認してください。長期間使用しない場合は、タンクを空にしてください。

1. 本製品は屋内使用専用です。屋外で使用しないでください。また、火災や感電の原因となる為、湿気の多い場所での使用はお止めください。
2. アース端子のある電源コンセントに接続してください。電源ケーブルのアース線は必ずアース端子に接続してください。
3. タンクにヘイズリキッドを注入する際は、必ず電源ケーブルをコンセントから抜いた後、行ってください。
4. 本体を平面に設置して使用してください。
5. 本体を使用していない時は電源ケーブルをコンセントから抜いてください。
6. 本製品は防水、防沫仕様ではありません。万が一、水やヘイズリキッドが本体内部に入った場合は、速やかに本体の電源ケーブルをコンセントから抜き、販売店または正規代理店に連絡してください。
7. 本体を移動するときはヘイズ出力口に付属のストッパーを取り付けて、液漏れしないようにきつく締めてください。
8. 可燃性の液体をヘイズリキッドに絶対に混入しないでください。
9. 本製品には高品質な専用ヘイズリキッドのみを使用してください。低品質のリキッドを使用するとポンプやヒーター等の内部パーツが詰まったり、故障に繋がったりする恐れがあります。
10. 本体を輸送する際は必ずタンク内のヘイズリキッドを空にしてください。
11. ヘイズリキッドを注入するときは液面がマークのレベルを超えないように注意してください。
12. 本製品は風通しの良い場所に設置してください。また本体の空気口を塞がないようにしてください。適切な換気を得る為に本体から最低 20cm 以内に物を置かないようにしてください。

## 各部の名称



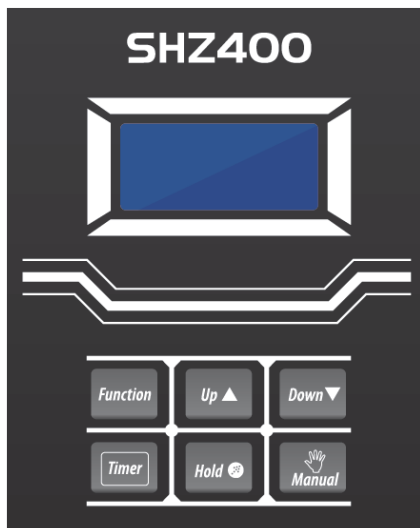
- A. フライトケース
- B. ヘイズリキッド・レベル窓
- C. ヘイズ噴出口
- D. ストッパー
- E. ファン・エアーフロー出力
- F. LCD ディスプレイ
- G. 操作ボタン
- H. DMX 5 ピン XLR 出力端子
- I. DMX 5 ピン XLR 入力端子

- J. DMX 3 ピン XLR 出力端子
- K. DMX 3 ピン XLR 入力端子
- L. 電源コネクター
- M. ヒューズ・ホルダー
- N. 電源スイッチ
- O. ドレイン・バルブ
- P. ゴム足

## 開梱とセットアップ

- 輸送時の破損がないことを確認してください。万一破損が確認された場合は、配送業者と発送元に連絡ください。
- 梱包には次のものが含まれています。
  1. SHZ400 本体
  2. 取扱説明書（本書）
  - セットアップ
    1. 梱包を開けてユニットをゆっくりと取り出してください。
    2. 特にヘイズ噴出口付近に気をつけながら、ヘイズマシンの回りにある梱包材を取り除いてください。
    3. ヘイズマシンを平らな乾燥した場所に置いてください。
    4. ヘイズリキッドをヘイズ噴出口から注入してください。
    5. 最初の注入時には 2L、2 回目から 1L のヘイズリキッドを注入してください。必ず指定のヘイズリキッド（別売）をお使いください。
    6. ヘイズリキッドがタンク内に浸透するまで約 5 分間待ちます。
    7. 電源プラグをコンセントに差し込みます。
    8. LCD ディスプレイ、または DMX コントローラーから操作してください。

## 基本操作



「Function」：メニューを選択します。

「Up」：数値を増加します。

「Down」：数値を減少します。

### メニュー

DMX Set: DMX アドレスを設定します (001～512)。UP/DOWN ボタンを長押しすると値が連続的に変わります。同時に押すと値は 1 に戻ります。

※次のメニューは本体が DMX 信号を受信しているときのみ表示されます。

DMX Mode: DMX チャンネルモードを選択します (1CH、2CH、4CH)。

Fan Power: ファンスピードを設定します (5～100%)。

「Hold」：連続モード

「TimeSet」：タイマーモード

DUR.xxx: ヘイズ出力時間を設定します (3～250 秒)

INT.xxx: ヘイズ出力間隔を設定します (5～250 秒)

「Manual」：マニュアルモードを選択します。このボタンを長押しするとファンスピードを変更できます。離すと前の状態に戻ります。



## 操作手順

1. 電源コードをコンセントに繋がします。
2. 現在のソフトウェアバージョンが表示されます。

Version:  
1.0

3. 2 秒後にヘイズマシンの運転状態を表示します。

DMX set  
Addr - 1

※本製品はヒーターを使用していません。

## タイマーモード

1. 「Timer」ボタンを押すと、タイマーモードでヘイズ出力が開始されます。画面に次の値が表示されます。

DUR. xxx  
INT. xxx

2. 「Function」ボタンを押してタイマー設定画面に入ります。この時、ヘイズ出力は停止します。
3. UP/DOWN ボタンを押してヘイズ出力時間（3～250 秒）を設定します。

--> Dura xxx  
Intv xxx

4. 「FUNCTION」ボタンを押してヘイズ出力間隔を表示します。
5. UP/DOWN ボタンを押してヘイズ出力間隔（5～250 秒）を設定します。

※「Function」を押すと-->が上下に動きます。

DUR. xxx  
INT. xxx

6. 「Timer」 ボタンを押してヘイズ出力を開始します。

Dura xxx  
--> Intv xxx

7. 「Timer」 をもう一度押すとヘイズ出力は停止して前の画面に戻ります。

DMX set  
Addr - xxx

※タイマーモードでヘイズ出力中に「Hold」を押すと、自動的に連続モードに変わり、「Manual」を押すと、自動的にマニュアルモードに変わります。

## 連続モード

1. 「Hold」 ボタンを押すと、連続モードでヘイズ出力が開始されます。画面には次の値が表示されます。

Haze On  
Fan xxx

2. 「UP/DOWN」 ボタンを使用してファンスピード（5～100%）を調整します。

Haze On  
Fan xxx

3. 「Hold」 ボタンを押して連続モードのヘイズ出力を停止します。

DMX set  
Addr - xxx

※連続モードでヘイズ出力中に「Timer」を押すと、自動的にタイマーモードに変わり、「Manual」を押すと、自動的にマニュアルモードに変わります。

## マニュアルモード

1. 「Manual」ボタンを長押し続けると、最大ファンスピードでヘイズを出力します。

Manual  
Haze F100

2. 離すと、押す前の状態に戻ります。

## その他

- 動作中に「Function」ボタンを押すとメニューが表示され機能を選択することができます

DMX set  
Addr- xxx

- 「Up/Down」ボタンを押すと「\*」が上下に動きます。「Function」を押すと「\*」が付いた機能を選択することができます。

\*Hold  
TimeSet

- 2 秒以上操作が無い場合、自動的に前の画面に戻ります。

## DMX コントロールモード

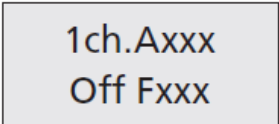
1. 「Function」を押して DMX set を表示させ、「UP/DOWN」ボタンを使用して DMX アドレスを設定します。

DMX set  
Addr- xxx

2. DMX ケーブルを本体リアパネルにある DMX 端子 (I/K) に接続します。DMX 信号を受け取ると自動的に本体が DMX コントロールモードになります。

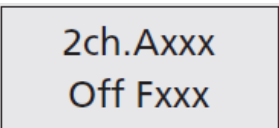
1ch.Axxx  
Off Fxxx

3. ディスプレイの 1 行目に **DMX** チャンネルモードと **DMX** アドレスが表示され、2 行目に出力量とファンスピードが表示されます。「**UP/DOWN**」ボタンを使用して **DMX** チャンネルモードと **DMX** アドレスを選択します。**DMX** チャンネルが信号を受信中であっても、**DMX** チャンネルモードと **DMX** アドレスは変更可能です。



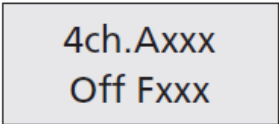
1ch.Axxx  
Off Fxxx

4. 続けて「**Function**」ボタンを押して **2CH** モードを設定します。



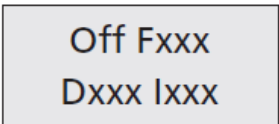
2ch.Axxx  
Off Fxxx

5. **4 CH** モードでは出力量、ファンスピードに加えてヘイズ出力時間と間隔の設定も可能です。



4ch.Axxx  
Off Fxxx

6. **4CH** モードを選択し 2 秒待つと、画面は自動的に次の画面に変わります。



Off Fxxx  
Dxxx lxxx

1 行目はヘイズ **ON/OFF**、ファンスピード、2 行目はヘイズ出力時間、出力間隔が表示されます。

7. 再び「**Function**」を押すと **4CH** モード設定画面に戻ります。

※**DMX** ケーブルを使用して複数のヘイズマシンを直列に接続することができます。

※**DMX** 信号を受信すると、タイマーモードと連続モードは使用できなくなります。

※**DMX** 信号が無くなると、タイマーモードと連続モードが再び使用できるようになります。

## DMX チャート

### 1 チャンネルモード

チャンネル	DMX 値	機能
1	000 - 004	ヘイズ出力: OFF、ファンスピード: 5%
	005 - 255	ヘイズ出力: ON、ファンスピード: 100%

### 2 チャンネルモード

チャンネル	DMX 値	機能
1	000 - 004	ヘイズ出力: OFF、ファンスピード: 5%
	005 - 255	ヘイズ出力: ON、ファンスピード: 100%
2	000 - 015	ファンスピード: 5%
	016 - 255	ファンスピード: 6%~100%

### 4 チャンネルモード

チャンネル	DMX 値	機能
1	000 - 004	ヘイズ出力: OFF、ファンスピード: 5%
	005 - 255	ヘイズ出力: ON、ファンスピード: 100%
2	000 - 015	ファンスピード: 5%
	016 - 255	ファンスピード: 6%~100%
3	000 - 007	ヘイズ出力時間: 3 秒
	008 - 255	: 3 秒~250 秒
4	000 - 009	ヘイズ出力間隔: 0 秒
	010 - 255	: 5 秒~250 秒

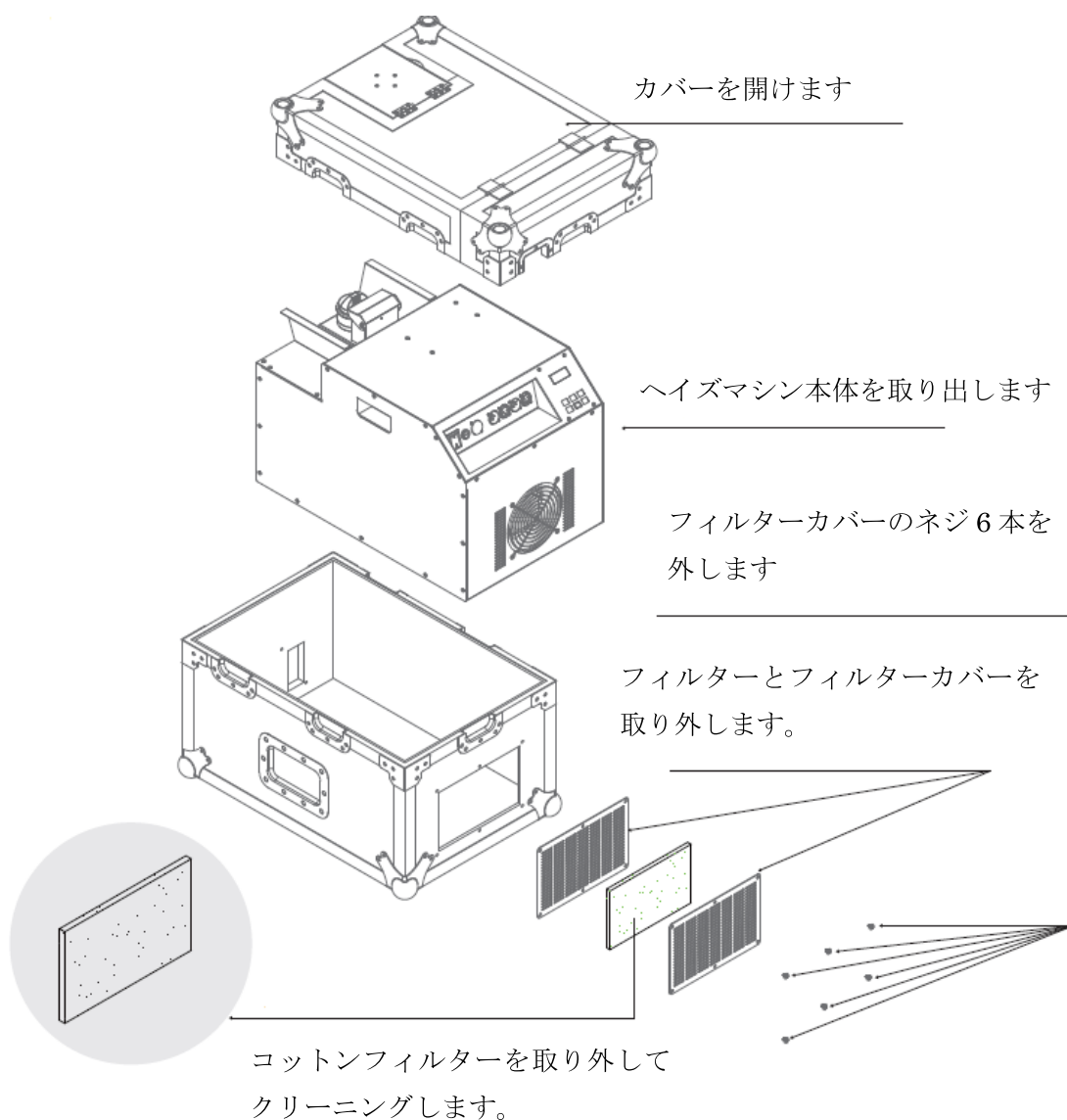
※ヘイズ出力が **OFF** のとき、タイマー・カウントダウンは行われません。LCD ディスプレイには DMX コントローラーから設定されたヘイズ出力時間と間隔が表示されます。ヘイズ出力が **ON** のとき、ヘイズ出力時間と間隔のタイマー・カウントダウンが行われます。

## メンテナンス

メンテナンス作業をする前に、必ず電源コードを抜いてヘイズマシンが冷えるまでお待ちください。

### フライトケースクリーニング

定期的にサイドカバーを外し、エアフィルターを取り出してクリーニングしてください。



取り外したときと逆の順序に従ってコットンフィルターを取り付け、カバーを閉めます。

- ヘイズリキッドは常にクリーンな状態に保ってください。ヘイズリキッドをタンクに注入後は、すぐにタンクとヘイズリキッドのボトルの蓋を締めてください
- 定期的にオイルチューブ、ノズル、ポンプ、ヒーターをチェックしてオイル漏れが無いことを確認してください
- ファン・エアーフロー口とヘイズ出力口を定期的にクリーニングしてください。
- 外カバーは乾いた布で拭いてください
- フライトケースを保管するとき上下逆さまにしないでください

※重要：オイルベース・ヘイズリキッドとウォーターベース・フォグリキッドを混ぜて使用しないでください。

## 故障かな？と思ったら

ヘイズの出力が弱くなったり、異音がしたり、出力が遅れたりした場合は、直ちに電源コードを抜いて次の項目をチェックしてください。

- ヘイズリキッドの量
- ヒューズ
- 電源コード
- エアーコンプレッサー
- オイルチューブ

問題が無ければ再度電源ケーブルをコンセントに繋いでください。本体のウォームアップが完了し、「Manual」ボタンを押してもヘイズが出力されない場合、直ちに電源ケーブルを抜き、販売店または正規代理店に連絡してください。



### 保証書

ご使用中に万一故障した場合、本保証書に記載された保証規定により無償修理申し上げます。

### お買い上げ日より1年間有効

#### ■保証規定

保証期間内において、取扱説明書・本体注意ラベルなどの注意書きに基づき、通常の使用で発生した故障については、無料で修理いたします。保証期間内かどうかは、サウンドハウスからのご購入履歴により確認を行います。保証期間は通常ご購入日より1年ですが、商品によって異なる場合があります。但し、下記のいずれかに該当する場合は、本保証規定の対象外として、有償の修理対応といたします。

1. 不適当なお取り扱い方法により生じた故障の場合(例:イヤホンケーブルの断線、外傷、ボイスコイル焼けなどの故障)
2. サウンドハウスおよび指定のメーカーや代理店が提供するサービス店以外で既に修理された場合
3. お客様自身が行った調整や修理作業が原因となる故障および損傷、もしくは製品に対して何らかの改造が加えられた場合
4. 天災(火災、塩害、ガス害、地震、落雷、及び風水害等)による故障および損傷の場合
5. 製品に何らかの理由で異物が付着、もしくは流入したことによる故障および損傷とみなされた場合
6. 落下など外部から衝撃を受けたことによる故障および損傷とみなされた場合
7. 異常電圧や指定外仕様の電源を使用したことによる故障および損傷とみなされた場合(例:発電機などの使用による異常電圧変動等)
8. 消耗部品(電池、電球、ヒューズ、真空管、ベルト、各種パーツ、ギター弦等)の交換が必要な場合
9. 製品の性質上、必要と思われるメンテナンスがされていない、もしくは充分で無いために生じた故障の場合(例:スモークマシンなど舞台演出装置の目詰まり、機器の清掃、ケーブルの交換等)
10. その他、メーカーや代理店の判断により保証外とみなされた場合

#### ●運送費用

通常、修理品の送付・持込等に要する費用はすべてお客さまのご負担となります。ただし事前に確認のとれた初期不良ならびに保証範囲内での修理の場合は、佐川急便に限り、着払いにてお送りいただけます(下記RA番号が必要です)。沖縄など離島の場合は、着払いでの受付は行っておりません。

#### ●RA番号(返品受付番号)

初期不良または保証内の修理における着払いでの運送については、弊社サポートより発行するRA番号が必要です。ご返送される場合は、必ずRA番号を送り状の備考欄に明記してください。

#### ●注意事項

サウンドハウス保証は日本国内においてのみ有効です。いかなる場合においても、商品の仕様および故障から生じる損害(周辺機器の損害、事業利益の損失、事業の中断、事業情報の損失、またはその他の金銭的損害等)に関して、サウンドハウスは一切の責任を負いません。

DOC#SDH9997 2018 0919

