

# ELIMINATOR<sup>®</sup>

## LIGHTING



## LED BP TUBES 4 PAK

ユーザーマニュアル



株式会社 サウンドハウス

〒286-0825 千葉県成田市新泉14-3

TEL : 0476(89)1111 FAX : 0476(89)2222

<http://www.soundhouse.co.jp> [shop@soundhouse.co.jp](mailto:shop@soundhouse.co.jp)

## はじめに

この度は、Eliminator の LED BP TUBES 4 PAK をお買い上げいただき、誠にありがとうございます。  
LED BP TUBES 4 PAK は、鮮やかなフルカラー発光と高い拡散性を備えたLED BP TUBE 4本セットです。  
ステージ、撮影、店舗演出まで幅広く対応。軽量設計のため移動も自在。バッテリー駆動により電源確保が  
難しい現場でも柔軟に対応することが可能。クリエイティブなライティングを実現します。本製品を安全に、未  
永くご利用いただくため、ご利用頂く前にこの取扱説明書を必ずお読みください。

## セット内容



LED BP TUBE x 4



キャリーバック x 4



サポートフィート x 12



赤外線リモコン x 1



マウントブラケット x 4



ノブ付きネジ x 4



電源アダプター x 4



取付クリップ x 8

## 安全上の注意



**これらの機器にはユーザーが修理可能な部品はありません。**

分解や自己修理、また本体や付属品の改造、本マニュアルの安全指示に従わない使用によって生じた損害は、すべて製品保証の適用外となります。



**可燃性物質を機器の近くに置かないでください。**

長期間使用しない場合は電源を抜いてください。

柔らかい面や不安定な場所に設置しないでください。



**屋内・乾燥した場所でのみ使用してください。**

雨や湿気にさらさないでください。



**感受性の高い方は、光刺激によりてんかん発作を起こすおそれがあります**

- 製品を極端な高温または低温環境にさらさないでください。
- 水や湿気のある場所で使用しないでください。
- 可燃物や火気を製品の近くに置かないでください。
- 製品を開けたり分解したりしないでください。
- 損傷した製品は使用しないでください。
- 輸送時は関連法規に従ってください。
- 製品を落としたり、衝撃を与えたり、曲げたりしないでください。これらの行為は故障やバッテリー寿命の低下を招くおそれがあります。
- 万一、バッテリーの電解液が皮膚や目に触れた場合は、すぐに流水で洗い流し、医師の診察を受けてください。
- 電源ケーブルや充電器をディマープックに接続しないでください。
- 充電中に製品を移動させないでください。
- 充電中は製品から離れないでください。
- 落下や損傷した製品は充電しないでください。
- 充電時間は5時間を超えないようにしてください。
- 定期的に充電器の電源およびステータスLEDを確認してください。

- 製品を扱う前に必ず電源ケーブル／充電器を抜いてください。  
室温・乾燥した環境で、直射日光を避けて保管してください。
- バッテリーが完全に放電した状態で保管しないでください。
- バッテリー残量を50%以上にして保管してください。
- 長期間使用しない場合は、適度に充電してバッテリー寿命を延ばしてください。  
製品やバッテリーを火中に投げ込んだり焼却したりしないでください。爆発の危険があります。
- 製品およびバッテリーは、関連法規に従って適切に廃棄してください。

## メンテナンスガイドライン



**清掃やメンテナンスを行う前に、必ず電源を切ってください！**

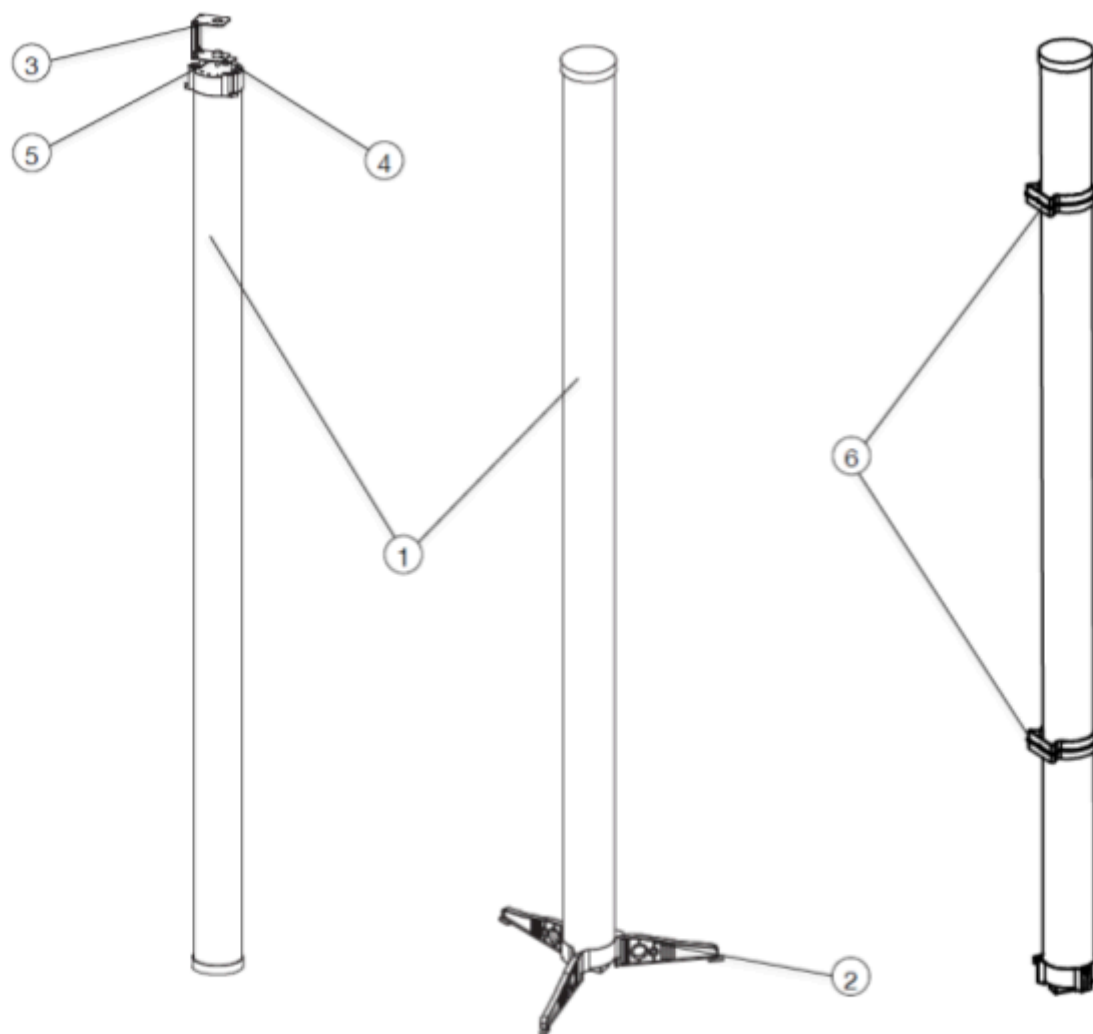
- 3か月ごとに専門家による点検を行い、回路接点の状態を確認して過熱を防止してください。
- すべてのネジや固定具が確実に締められていることを確認してください。
- 筐体の変形がないか確認してください。
- 電源ケーブルに損傷・劣化・堆積物がないことを確認してください。

## 概要

吊り

スタンド

サーフェイ・スマウント



1. LED BP TUBE
2. サポートフィート
3. マウントブラケット

4. ノブ付きネジ
5. 電源ボタン
6. 取付けクリップ

## 設置手順



**器具の設置は有資格者がおこなってください。**

不安定または傾いた場所に設置しないでください。

設置が完了するまで電源を接続しないでください。



**可燃物に関する警告**

機器は可燃物や火薬類から 1.5m以上 離して設置してください。



**電気接続**

すべての電気配線や設置作業は 有資格の電気技師 が行う必要があります。

## 吊り下げ設置について

吊り下げの設置は高度な専門知識と経験が必要であり、誤った設置は重大な事故や人身傷害につながるおそれがあります。

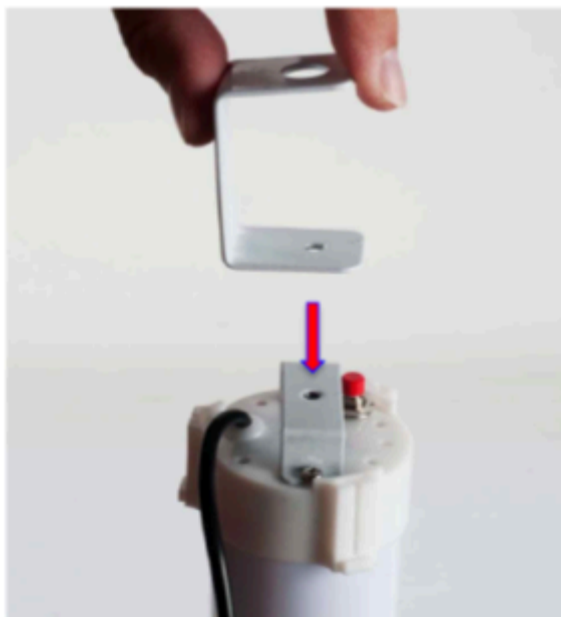
設置を行う際は、次の点に注意してください。

- 作業荷重の計算、使用資材の選定、定期的な安全点検などを正確に行うこと。
- トラスや天井構造が、機器・クランプ・ケーブルなどの総重量を安全に支えられるかを確認すること。
- 設置面や構造体は、機器重量の10倍以上の荷重に耐えられる必要があります。
- ネジやアンカーボルトは確実に取り付け、セーフティケーブルなどの二重安全装置を必ず使用すること。
- 設置・取り外し・メンテナンス時には、機器の真下に立たないようにすること。
- 作業は必ず資格を持つ専門業者または認定技術者が行うこと。

これらの手順を守ることで、照明機器の落下や破損を防ぎ、安全な運用環境を確保できます。



1. LED BP TUBEの端にあるノブ付きネジを取り外します。



2. 取り付けブラケットの小さな穴を、LED BP TUBE側のネジ穴に合わせます。ノブ付ネジを再度取り付け、しっかり締めてブラケットを固定します。



3. 取り付けブラケットの穴を使って、LED BP TUBEを希望の設置場所に固定します。使用するクランプ（別売）は、機器の重量の10倍以上の荷重に耐えられるものを使用してください。また、LED BP TUBEはセーフティケーブル（別売）の使用を推奨します。セーフティケーブルは機器重量の12倍以上の耐荷重を持つものを使用してください。

注意: LED BP TUBEは垂直方向に設置する必要があります。



4. **AC電源使用时:**  
LED BP TUBEのケーブル端子に電源を接続します。電源をコンセントに差し込み、端にある赤いボタンを押すと電源が入ります。

**バッテリー電源使用时:**  
赤いボタンを押すだけで電源が入ります。

## スタンド



1. ノブ付きネジを取り外します。LED BP TUBEの底部にあるスロットに、3つのサポート脚をスライドして取り付けます。LED BP TUBE 1本につき3つのサポート脚が必要です。

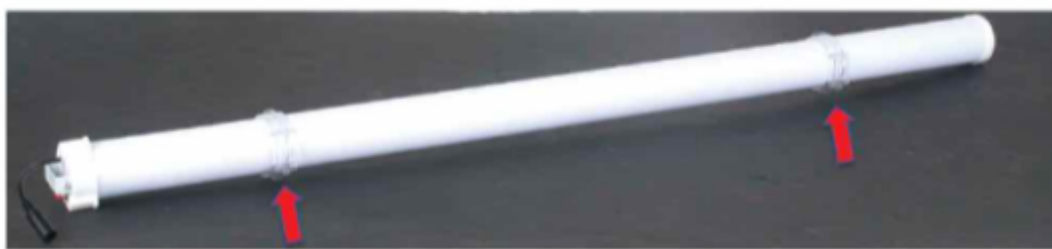
注意: この設置方法では、ノブ付きネジを取り外す必要があります。



2. **AC電源での使用:**  
LED BP TUBEのケーブル端子に電源を接続します。電源をコンセントに差し込み、端にある赤いボタンを押すと電源が入ります。

**バッテリー電源での使用:**  
赤いボタンを押すだけで電源が入ります。

## サーフェイス・マウント



各LED BP TUBEには2個のマウンティングクリップが必要です。まず、設置したい場所に適切な取り付け金具（別売）を使ってクリップを固定します。その後、クリップに取り付けて固定します。

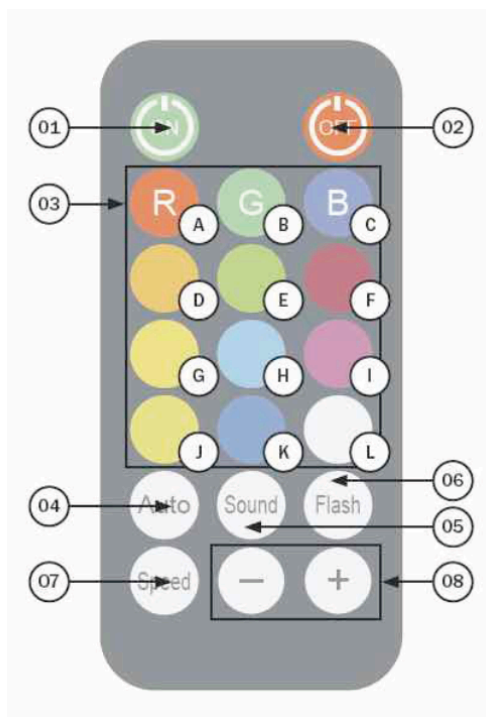
### AC電源での使用

LED BP TUBEのケーブル端子に電源を接続します。電源をコンセントに差し込み、LED BPチューブの端にある **赤いボタン** を押すと電源が入ります。

### バッテリー電源での使用

赤いボタンを押すだけで電源が入ります。

## 赤外線リモコン



ボタン	機能	
1	LED ON	
2	LED OFF	
3	カラーセクション	
	A. 赤 B. 緑 C. 青 D. オレンジ E. ライム F. ピンク	G. アンバー H. シアン I. マゼンタ J. 黄色 K. 紫 L. 白
4	オートモード	
5	サウンドモード	
6	フラッシュモード	
7	スピード調節	
8	マルチファンクション +/- ボタン	

## LED BP TUBE の電源オン／オフ

LED BP TUBEの電源をオン・オフします。リモコンのオン／オフボタンを使用する前に、チューブ端の赤いボタンでLED BP TUBEを起動しておく必要があります。

## カラー選択モード（Color Selection Mode）

LED BP TUBE の表示色を単色で固定します。

選択可能な色はマニュアルの10ページの表に記載されています。

## オートモード（Auto Mode）

内蔵プログラムを自動で切り替えて動作します。

切り替え速度は SPEEDボタンを押した後、

「+」で速度を上げ、「-」で速度を下げて調整します。

## 利用可能なプログラム例：

- Two Color Fade：2色がゆっくりと切り替わるフェード表示
- Rising/Falling Strobe：単色ストロボがチューブの端から端へ移動
- Single Color Jump：単色が急に切り替わる表示
- Rainbow Color Jump：複数色が急に切り替わる表示
- Single Color Fade：単色がゆっくりと変化するフェード表示
- Two Color Jump：2色が急に切り替わる表示
- Rising/Falling Change：色がチューブ全体を通して変化
- Single Color Pulse：単色が脈動するように変化
- Rainbow Color March：複数色がチューブの端から端へ移動
- Candy Cane Jump：2色のストライプが急に切り替わる表示

## サウンドモード (Sound Mode)

音に反応して動作するモードです。

「+」「-」ボタンでプログラムを選択できます。

### 利用可能なプログラム例：

- Single Color Jump
- Rainbow Color Jump
- Rising/Falling Multi-Color
- Two Color Jump
- Rising/Falling Change
- Candy Cane Jump
- Single Color Pulse
- Rainbow Color March
- Rising/Falling Strobe
- Cycle Thru All Modes (すべてのモードを順に切り替え)

## フラッシュモード (Flash Mode)

このモードでは、装置が単色のストロボ発光を行います。

色は COLOR SELECTION (カラー選択) ボタンを使って変更できます。

また、ストロボの速度は「+」および「-」ボタンで調整できます。

## スピードボタン (Speed Button)

このボタンは「+」「-」ボタンと組み合わせて使用し、現在選択されているプログラムの速度を調整します。ただし、すべてのプログラムで必要なわけではなく、一部のプログラムでは SPEED ボタンを押してから「+」「-」ボタンで速度を変更する必要があります。

速度調整の詳細については、使用するプログラムの該当セクションを参照してください。

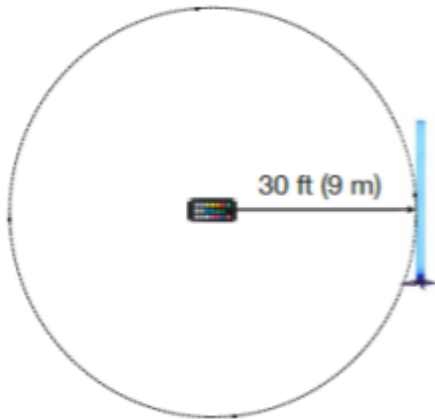
## 「+」「-」ボタン (+/- Buttons)

これらのボタンは通常、選択中のプログラムの速度を調整するために使用します。

ただし、プログラムによっては異なる機能を持つ場合があります。

- カラー選択モード: 色の明るさを調整します。
- サウンドモード: 音に対する感度を調整します。

## 赤外線リモコンの動作範囲



赤外線リモコン（IR Remote）の最大有効範囲は約9メートルです。この範囲内にあるEliminator Lighting製 LED BP TUBEに信号が届きます。これは、別セットとして購入したLED BP TUBUにも同様に適用されます。

## 注意事項

LED BP TUBEは、近くで動作している他の赤外線（IR）機器の影響を受ける場合があります。また、他のIR機器もこのリモコンの信号に反応する可能性があります。干渉を防ぐためには、LED BP TUBEおよび他のIR機器の動作範囲を考慮し、互いの範囲が重ならないように設置してください。

## 効果的なリモコン操作のための設置ポイント

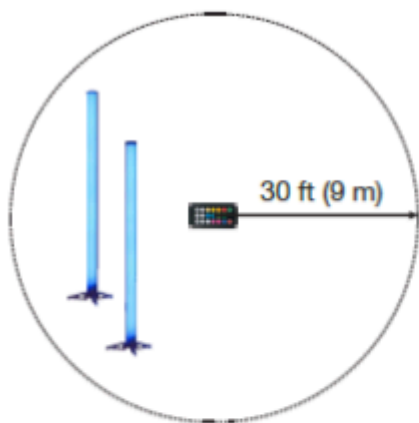
リモコンとLED BP TUBEの間に障害物がないようにしてください。赤外線信号は壁や角、物体を通過できません。LED BP TUBEの受信面をリモコンの方向に向けてください。LED BP TUBEの「非点灯側」には受信センサーがないため、その方向からの信号は届きにくくなります。

下の画像は、正しい向き（左）と誤った向き（右）の例です。

✓ 正しい：リモコンが点灯側を向いている

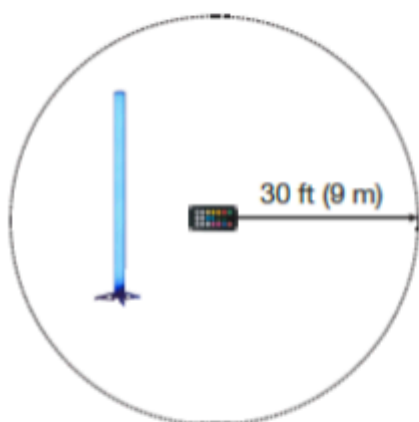
✗ 誤り：リモコンが非点灯側を向いている





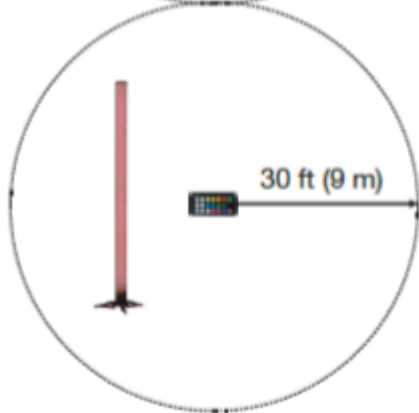
#### 同一モードで複数のLED BP TUBEを設定する場合

赤外線リモコンの約9メートルの範囲を利用して、複数のLED BP TUBEを同じ表示モードに簡単に設定できます。1つのリモコンから送信されたコマンド信号は、範囲内のすべてのLED BP TUBEに同時に適用されます。



#### 異なるモードで複数のLED BP TUBEを設定する場合

複数のLED BP TUBEを異なる表示モードに設定する際は、リモコンの範囲を考慮する必要があります。各モードを設定するリモコン同士は、少なくとも約18メートル離して設置してください。これにより、信号の干渉を最小限に抑えることができます。



LED BP TUBEの設定が完了した後は、必要に応じて別の場所に移動しても問題はありません。移動後も、LED BP TUBEは設定された表示モードを保持し、リモコンの範囲外でもその設定が維持されます。

## トラブルシューティング

### LED BP TUBEが点灯しない場合

- 電源が入っているか
- LED BP TUBE の赤い電源ボタンがオンになっているか
- ライトを接続しているコンセントのブレーカーが落ちていないか
- ライトのAC電源コードが損傷していないか

### リモコンに反応しない場合

- リモコンに電池が入っているか
- 新しい電池に交換してみてください

### 垂直に吊り下がらない場合

- 設置場所が水平で安定しているか、またブラケットが変形していないか

上記を確認しても問題が解決しない場合は、販売店、または正規代理店にお問い合わせください。

## よくある質問

- バッテリーでどのくらい動作しますか？

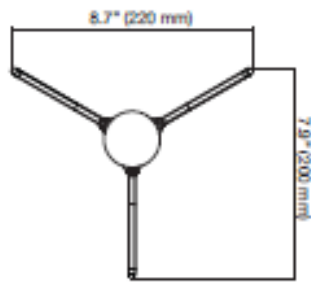
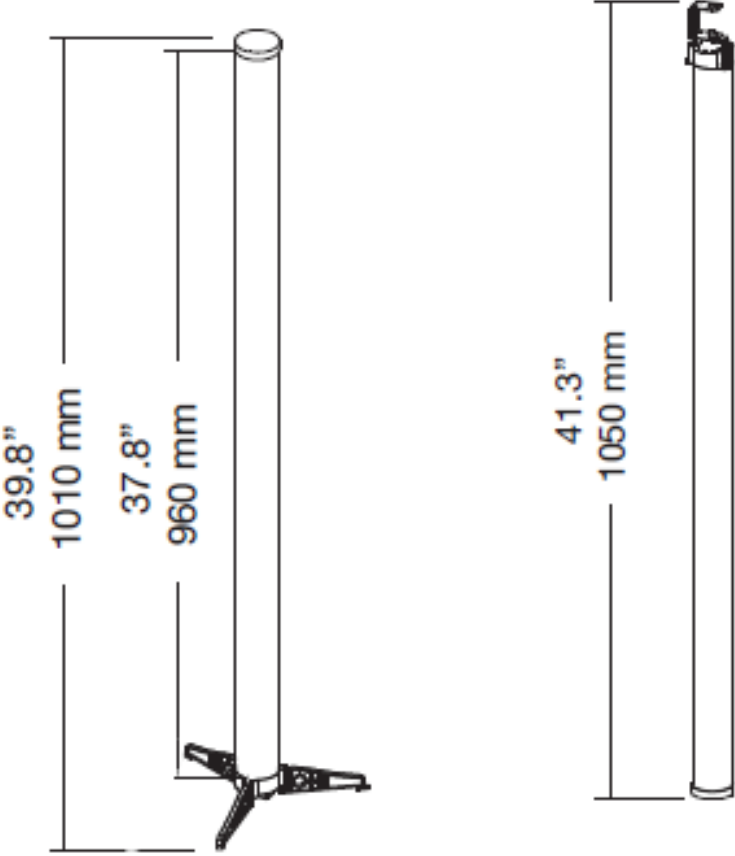
フル充電時、LED BP TUBEは最大8時間動作します。充電には約4～5時間かかります。

バッテリー寿命や充電時間は、使用環境や頻度によって異なる場合があります。

- リモコンの最大範囲は？

赤外線リモコンの範囲は約9メートルです。近くに他の赤外線機器や別セットのLED BP TUBEがある場合は、干渉を防ぐために互いの範囲が重ならないよう設置してください。

寸法図



Footprint area: 78.5 sq. in. (506 sq. cm)

## 仕様

項目	内容
モデル名	LED BP Tubes
光源	32× SMD 3-in-1 LED
制御方式	ワイヤレス赤外線リモコン（付属）
制御モード	Auto / Flash / Fade / Sound / Color Selection
ストロボ速度	0～30Hz
外装素材	プラスチック
設置姿勢	直立（全方式対応）／水平（クリップ使用時のみ）
入力電圧	12.6V DC / 1A
最大消費電力	14.0W（1本あたり）
バッテリー定格	12V 2500mA
バッテリー動作時間	最大8時間（環境により変動）
バッテリー充電時間	約4～5時間（環境により変動）
バッテリータイプ	固定式リチウムイオン電池
バッテリー容量（Wh）	27.75Wh
バッテリー重量	約1.1g
バッテリー電圧	11.1V
バッテリー容量（mAh）	2500mAh
バッテリーセル数	3セル
バッテリー外装材質	スチール缶
リモコン電池タイプ	CR2025リチウム電池
リモコン電池容量	150mAh
リモコン電池電圧	3V
チューブ高さ	960mm
脚付き高さ	1010mm
ブラケット付き高さ	1050mm
設置面直径	254mm
設置面積	506cm <sup>2</sup>
本体重量	0.5kg
4本セット重量	2.7kg