

24428 Wandhalterung für TFT/LCD-Bildschirme

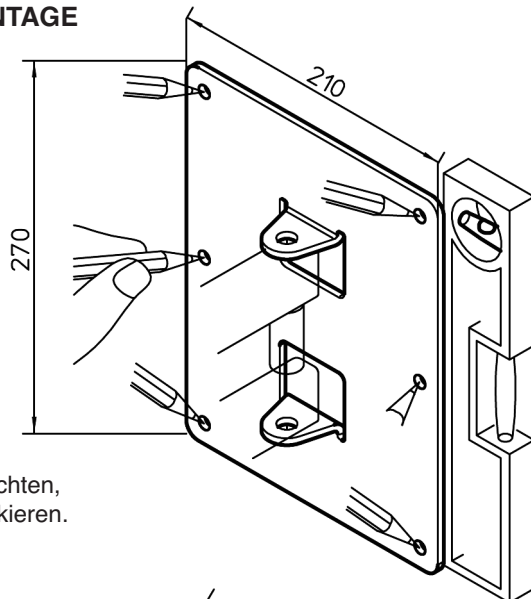
- für Bildschirme bis 46"
- Aufnahme der Bildschirme: VESA-Standard: 300 x 300 bis 400 x 600 mm; Sondermaße: 400 x 260-760 mm
- Verstellmöglichkeiten des Bildschirms, stufenlos: a. Neigung bis zu 16°
b. Richtung beidseitig bis zu 45° c. Wandabstand 130 bis 320 mm
- Belastbar bis 40 kg

Vielen Dank, dass Sie sich für dieses Produkt entschieden haben. Diese Anleitung informiert Sie über alle wichtigen Schritte bei Aufbau und Handhabung. Wir empfehlen, sie auch für den späteren Gebrauch aufzubewahren.

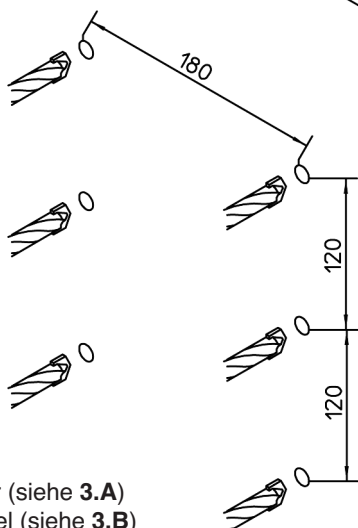
1. SICHERHEITSHINWEISE

- Traglast von 40 kg nicht überschreiten
- Nicht für Außen- bzw. Feuchträume
- Beachten Sie örtlich gültige Befestigungsanweisungen (evtl. abweichend von den Beispielen in Kapitel 3.A,B,D)
- Benutzen Sie 6 Schrauben/Anker für die Wandbefestigung.
- Montage durch ausgebildetes Installationspersonal.
- Montage nur an geeigneter Wand mit entsprechendem Montagematerial (nicht im Lieferumfang)
- Ungeeignet sind Wände die zu schwach sind oder hinter denen Strom- und Wasserleitungen oder dgl. verlegt sind. Im Zweifel einen qualifizierten Fachmann zu Rate ziehen.
- Prüfen Sie in regelmäßigen Abständen Festigkeit und Zustand der Bauteile und der Verschraubungen.
- Aufmerksame Handhabung erforderlich, da die Verstellmöglichkeiten Einklemmgefahren bergen.
- Angaben dieser Aufstellanleitung beachten und das Blatt für späteren Gebrauch aufbewahren.

2. WANDMONTAGE



2.a
Halteplatte
senkrecht ausrichten,
Bohrlöcher markieren.



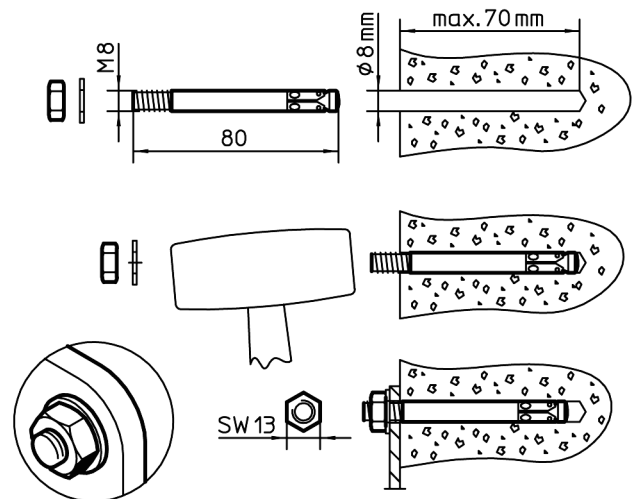
2.b
Dübellöcher bohren (6x)

- \varnothing 8 mm bei Bolzen-Anker (siehe 3.A)
- \varnothing 10 mm bei Rahmendübel (siehe 3.B)

3. BEFESTIGUNGSBEISPIELE

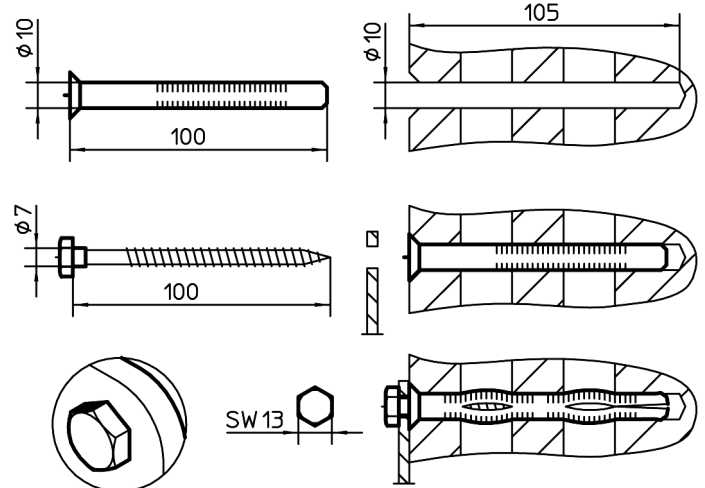
A Betonwand - Bsp.: Bolzen-Anker M6 x 65 mm

- aufbohren, Loch ausblasen, Anker einschlagen, Haltegabel anbringen, U-Scheiben setzen, Muttern anziehen



B Lochsteine - Bsp.: Rahmendübel 10 x 100 mm mit Holzschraube 7 x 100 mm

- Löcher bohren, senken und ausblasen, Dübel setzen, Haltegabel anbringen, Schrauben eindrehen



C Einspritzmörtel-Verankerungen

- ohne Siebhülse für Vollmauerwerk und Beton
- mit Siebhülse für Hohlkammersteine:
wahlweise mit Anker-Gewindestange M8 oder Innengewindehülse M8

Vorteile: Befestigung arbeitet spreizdruckfrei, dadurch kann die Halterung beliebig oft ausgewechselt werden und erlaubt eine randnahe Montage (Abstand min. 100mm). Genaue Montagehinweise entnehmen Sie bitte den Beipackinformationen der Produkte.

4. ZUSAMMENBAU UND BILDSCHIRM EINHÄNGEN

a. POSITIONIERUNG der BILDSCHIRMAUFHÄNGER 6,15:

- Bohrungsabstände des Bildschirms **12** zurechtlegen.
- mögliche Abstände sind (siehe 5.a ABMESSUNGEN)
Breite: 260-760 mm / Höhe: 100-300 mm u. 400 mm.
- Senkrechtrohre **2** auf Querrohre **1** schieben
- BEACHTE: bei Höhenabständen am Bildschirm von 100 bzw. 200 mm muss der untere Aufhänger **15** gleich zwischen den beiden Querrohren **1** platziert werden. Bei Abständen von 300 bzw. 400 mm kann der Aufhänger **15** nachträglich von unten aufgeschoben werden.

- HÖHENABSTAND: Aufhänger **6** von oben auf Senkrechtrohre **2** schieben und je nach Bedarf in einer von drei möglichen Stellungen aufliegen lassen (s. Abb. 5.a unten)

- auf dem oberen Schraubenkopf **13**
- auf dem unteren Schraubenkopf **13**
- auf dem Querrohr **1**

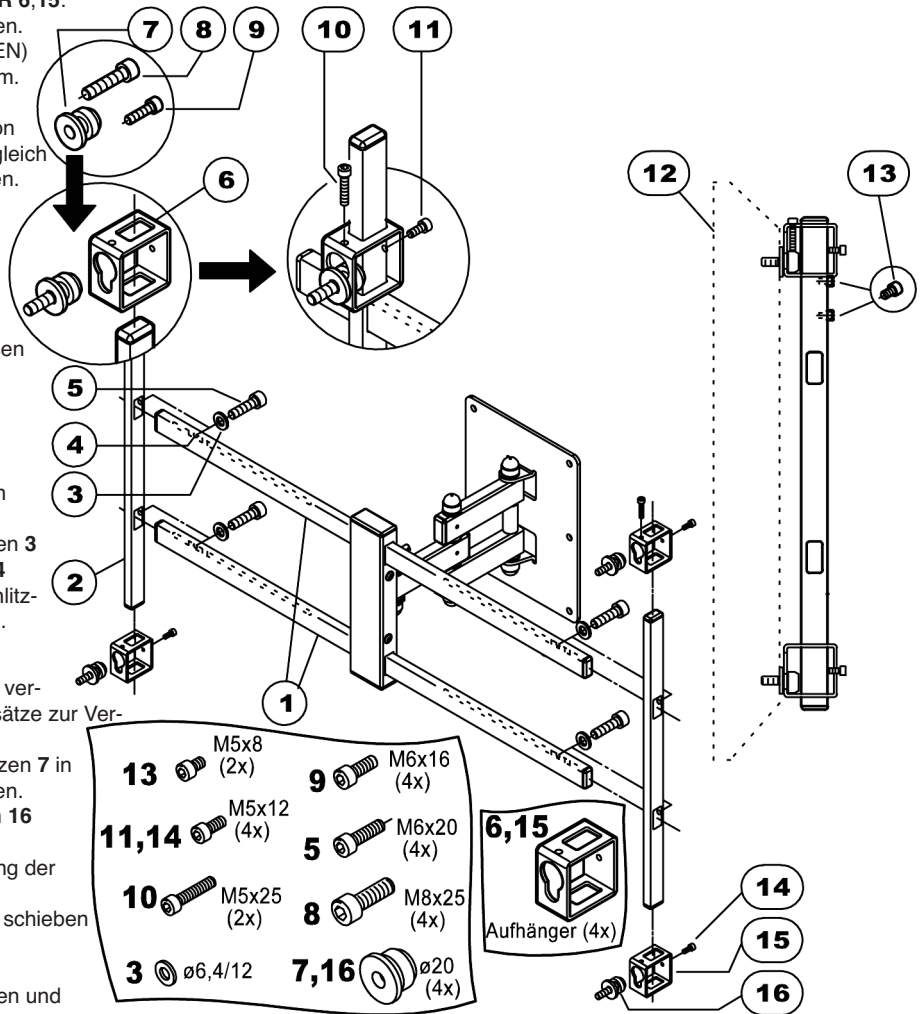
- BREITENABSTAND: Die Senkrechtrohre **2** werden über die Querrohre **1** geschoben und mit diesen verschraubt. Dazu die Schrauben **5** und U-Scheiben **3** in die im Innern der Querrohre liegenden Muttern **4** eindrehen - aber noch nicht fest anziehen. Die Schlitzbreite erlaubt Bohrungsabstände von 260-760 mm.

b. BILDSCHIRM EINHÄNGEN

- Der Bildschirm **12** wird mit 4 Einhängbolzen **7,16** verschraubt. Je nach Bedarf stehen zwei Schraubensätze zur Verfügung: M8 x 25 mm **8** oder M6 x 16 mm **9**.
- Bildschirm **12** mit den oberen beiden Einhängbolzen **7** in die Aufhänger **6** einhängen. Schrauben **11** anziehen.
- Anschließend werden die unteren Einhängbolzen **16** eingehakt:

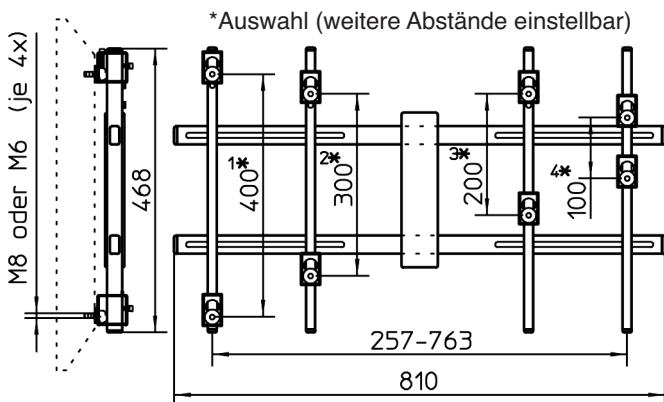
 - eintauchen der Bolzen **16** in Schlüsselbohrung der Aufhänger **15**
 - Aufhänger **15** dann bis zum Anschlag nach oben schieben
 - in dieser Position fixieren durch festziehen der Klemmschraube **14**.

- Senkrechtrohre **2** mit Bildschirm **12** mittig ausrichten und danach alle vier Schrauben **5** fest anziehen.
- Um Aushängen des Bildschirms zu verhindern Schraube **10** anziehen.

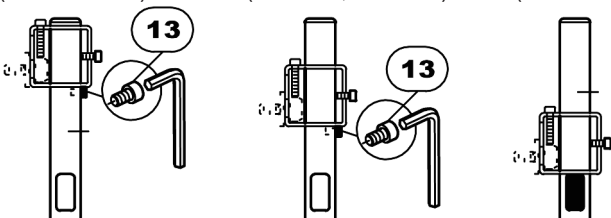


5. ABMESSUNGEN und VERSTELLMÖGLICHKEITEN

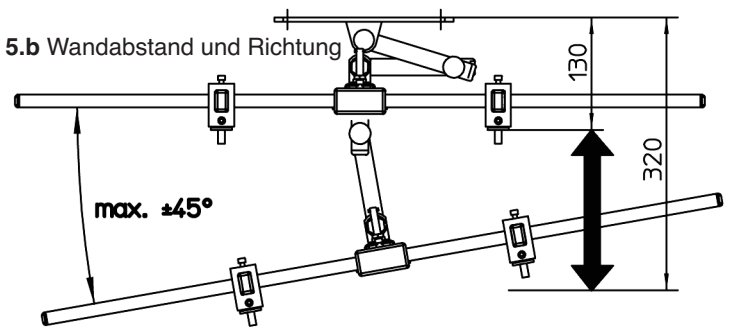
5.a Bildschirm-Aufhänger



- Anschlag
- 1* Schraube oben (z.B. 400 mm)
 - 2, 3* Schraube Mitte (z.B. 200, 300 mm)
 - 4* auf Querrohr (z.B. 100 mm)



5.b Wandabstand und Richtung



5.c Neigung

